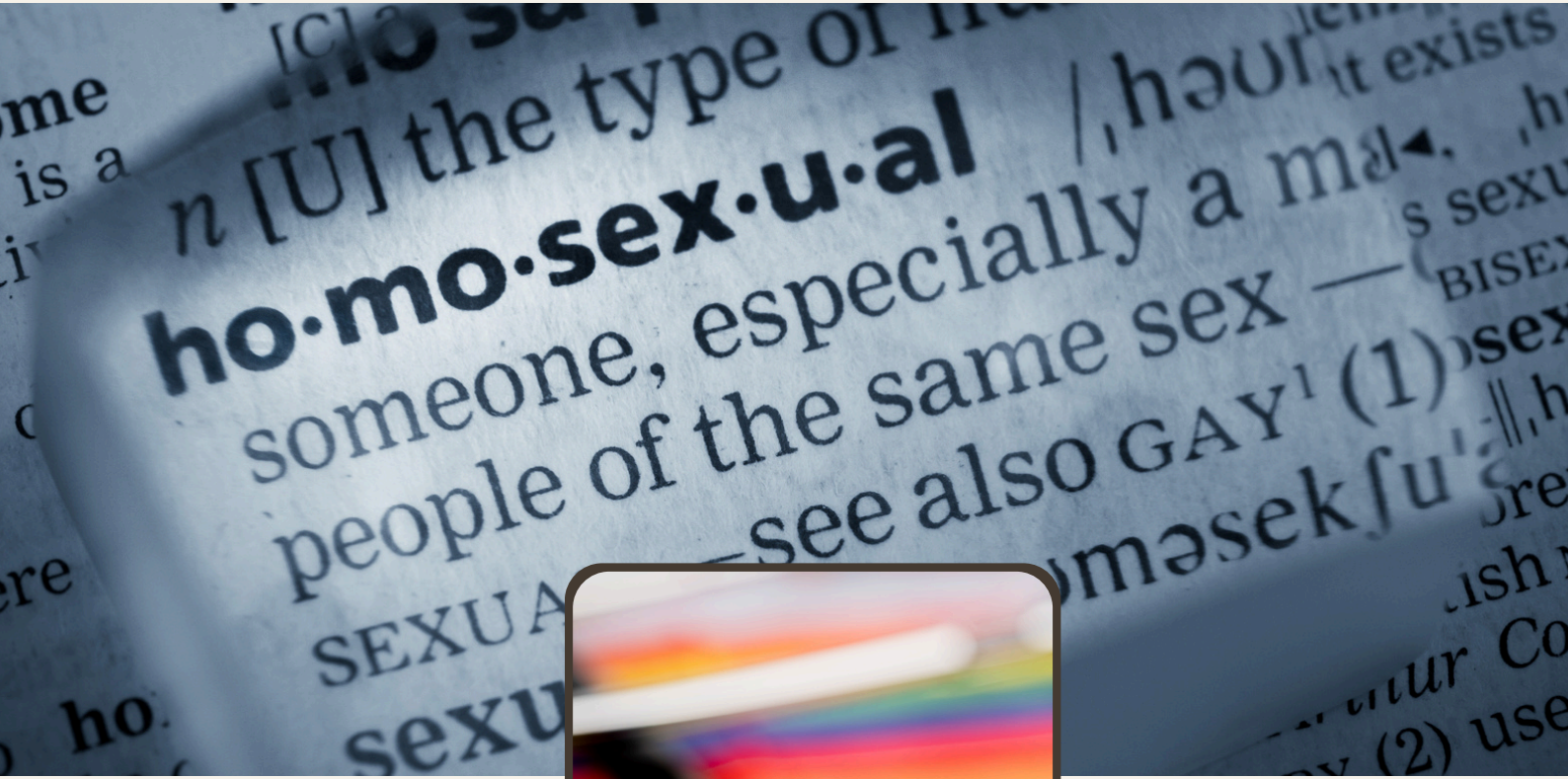


EŞCİNSEL (HOMOSEKSÜEL) NEDİR? EŞCİNSELLİĞİN NEDENLERİ NELERDİR?



Eşcinsellik, diğer adıyla homoseksüellik, kişinin duygusal, romantik veya cinsel anlamda kendi cinsiyetine ilgi gösterdiği bir cinsel yönelim türüdür. Bu kavram, LGBT hareketinin temel kavramlarından biri olup, gey, lezbiyen ve biseksüelleri kapsamaktadır.

Duygusal ve cinsel anlamda kendi cinsine ilgi duyan kadınlara lezbiyen denirken, duygusal ve cinsel anlamda kendi cinsine ilgi duyan erkeklere gey denir. Hem kadın hem de erkeğe karşı duygusal ve cinsel meyil gösteren kişilere ise biseksüel denir. Biseksüel terimi “Bi” olarak kısaltılabilir.





Eşcinsellik ne zaman ortaya çıktı?

Eşcinsellik, insanlık tarihi boyunca farklı dönemlerde ve kültürlerde görülmüştür. Arkeolojik buluntular, antik yazıtlar ve edebi eserler, eşcinsel ilişkinin eski toplumlarda da var olduğunu kanıtlar niteliktedir.

"Eşcinsellik" terimi, modern anlamda ilk kez 19. yüzyılda Avusturyalı-Macar yazar ve gazeteci Karl-Maria Kertbeny tarafından ortaya atılmıştır. Kertbeny, 1869 yılında homoseksüellik üzerine hazırladığı bir dizi el ilanında bu terimi ortaya atmıştır.

Ancak, terimin yaygınlaşması ve bu kavramın tıbbi literatürdeki yeri daha karmaşık bir sürecin sonucudur.

Eşcinsellik, uzun süre tıbbi ve psikolojik çevrelerde hastalık ve anormal bir durum olarak kabul edilmiştir. Ancak bu durum, 1973 yılında Amerikan Psikiyatri Birliği'nin (APA) eşcinselliği hastalık kategorisinden çıkarmasıyla köklü bir değişime uğramıştır.

Eşcinsel aktivistlerin tehdit ve ısrarları sonucunda alınan bu karar, eşcinsel ilişkilerin meşrulaşmasına ve LGBT hareketinin kurumsal bir yapı halini almasına katkıda bulunmuştur.

Eşcinselliğin psikolojik nedenleri nelerdir?

Eşcinsel yönelimin oluşumunda tek bir belirleyici faktör bulunmamakla birlikte, erken çocukluk çağı travmaları ve cinsel kimlik gelişim sürecinde yaşanan olumsuzlukların kişinin cinsel yönelimini etkilediği ve eşcinsel meyil oluşumuna zemin hazırladığı bilinmektedir.

Cinsel kimlik, kişinin kendi cinsiyetinin farkında olması, bedenini bir cinsiyet içinde algılaması, duygu ve davranışlarını da bu algıya uygun olarak yönlendirmesidir.

Cinsel kimlik gelişim süreci, 0-6 yaş çocukluk çağı ile ergenlik dönemini kapsayan uzun bir süreçtir. Bu süreçte karşılaşılan ve cinsel yönetime etki eden durumlar şu şekilde sıralanabilir:

- Hemcins ebeveyn yokluğu veya ilgisizliği [1]
- Yanlış özdeşim kurmak (örneğin, bir erkek çocuğunun annesi ile özdeşim kurması sonucu kendi cinsiyetine yabancılaşması durumu) [2]
- Cinsiyete uygun yetiştirilmemek (örneğin, kız çocuklarının erkek gibi, erkek çocuklarının kız gibi yetiştirilmesi) [3]
- Şiddet veya kötü muameleye maruz kalmak [4]
- Taciz veya cinsel istismara maruz kalmak [5]

Eşcinsellik genetik midir yoksa çevresel faktörlerden mi oluşur?

Cinsel yönelimlerin belirlenmesinde genetik faktörlerin etkisi olup olmadığı, bilim insanları arasında önemli bir araştırma konusu olmuştur.

2019 yılında Science dergisinde yayımlanan kapsamlı bir araştırma, bu alandaki en geniş genetik çalışmalardan biri olarak dikkat çekmektedir. Bu araştırma, yaklaşık 500.000 kişinin genetik yapısını (genomlarını) inceleyerek, cinsel yönelimi belirleyici tek bir gen veya "eşcinsellik geni" bulunmadığını ortaya koymuştur [6].

Araştırma, genetik varyasyonların cinsel yönelim üzerindeki etkisinin sınırlı olduğunu ve bu etkinin, kişiden kişiye farklılık gösterebileceğini ortaya koymaktadır.

Genetik faktörlerin sınırlı etkisinin yanı sıra, çevresel ve sosyal etmenlerin de cinsel yönelimin şekillenmesinde rol oynadığı vurgulanmaktadır.



Tek yumurta ikizleri üzerine yapılan arařtırmalar da eřcinsellięin genetik faktörlere baęlı olmadığını kanıtlar niteliktedir. Tek yumurta ikizleri, genetik olarak birbirinin aynısıdır ve bu özellikleri nedeniyle genetik arařtırmalarda sıklıkla kullanılmaktadır.

Bu alanda yapılan arařtırmalar, tek yumurta ikizlerinden birinin eřcinsel olması durumunda dięerinin eřcinsel olma oranının oldukça düşük olduğunu ortaya koymuřtur.

Tek yumurta ikizlerinin genetik yapıları aynı olmasına raęmen, cinsel yönelimlerinin farklı olabilmesi, eřcinsellięin karmařık bir etkileřim sonucunda ortaya çıktığını ve sadece genetikle açıklanamayacağına iřaret etmektedir.

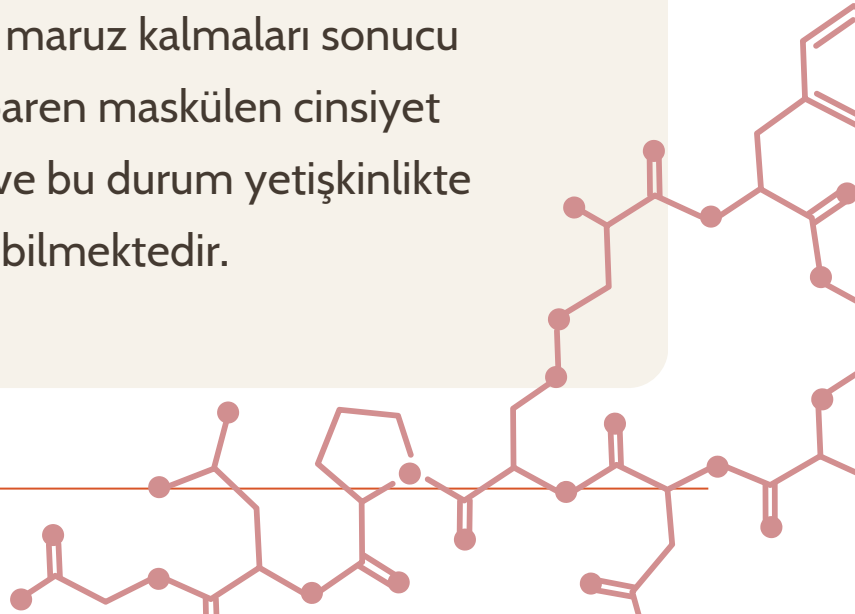


Eşcinsellik hormon bozukluğu mudur?

Hormonlar, cinsel yönelimi belirleyen tek etken olarak görülmemektedir. Ancak hamilelik sürecinde annede ortaya çıkan genetik rahatsızlıklar veya tıbbi gerekçelerle anneye hormon reçete edilmesi gibi durumlar çocuklarda cinsel gelişim bozukluklarına neden olabilmektedir.

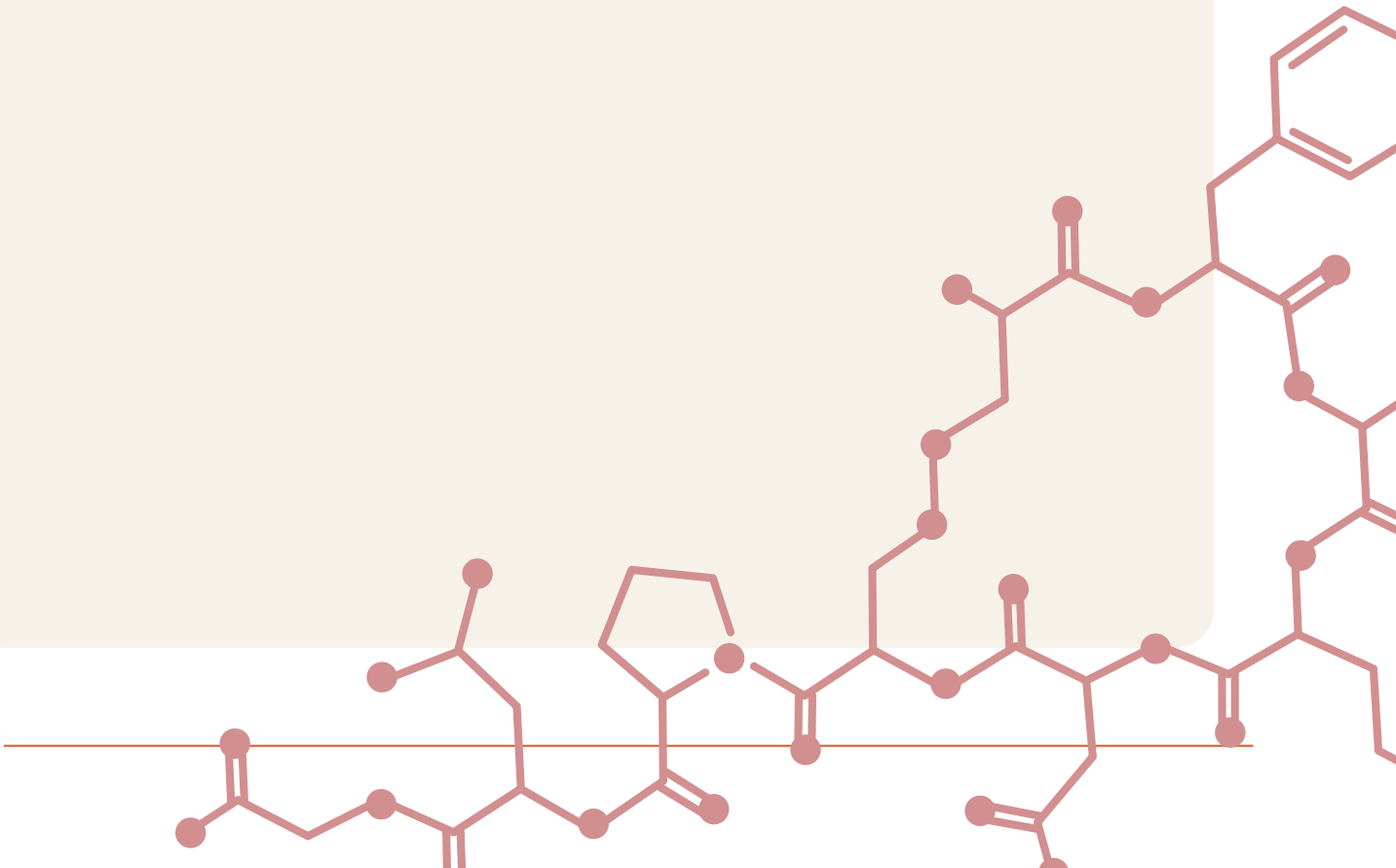
Bu duruma örnek olarak, Konjenital Adrenal Hiperplazi (KAH) hastalığı gösterilebilir. KAH, vücutta kortizol hormonunun oluşumunda gerekli olan beş enzimden biri eksik çalıştığında ortaya çıkan genetik bir hastalıktır. Birçok araştırmaya konu olan KAH'ın, kız çocuklarında cinsel gelişim bozukluğuna neden olduğu bilinmektedir.

KAH hastası kız çocukları, anne karnında aşırı düzeyde androjen hormonuna (erkek cinsiyet hormonlarını içeren hormon topluluğu) maruz kalmaları sonucu çocukluk döneminden itibaren maskülen cinsiyet davranışları sergilemekte ve bu durum yetişkinlikte eşcinsel yönelime dönüşebilmektedir.



Kadınlarda cinsel yönelim üzerine yürütülen bir araştırmada KAH hastalarının, kontrol grubundaki kadınlara kıyasla daha yüksek oranda eşcinsel ya da biseksüel yönelime sahip olduğu kanıtlanmıştır [7].

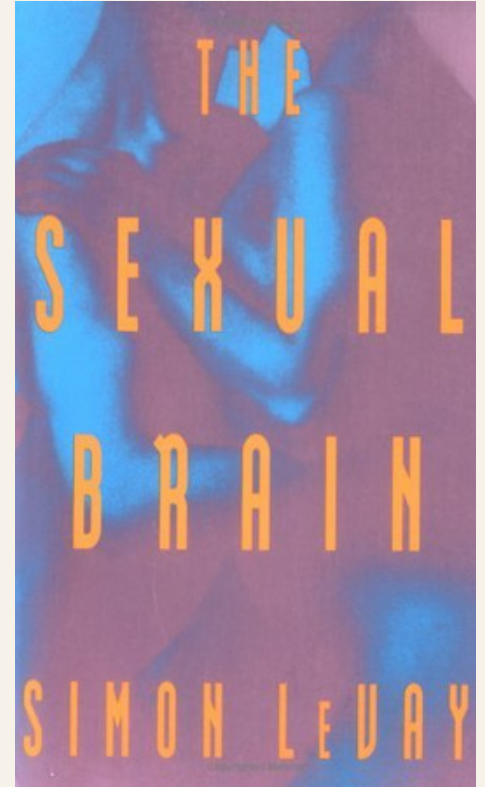
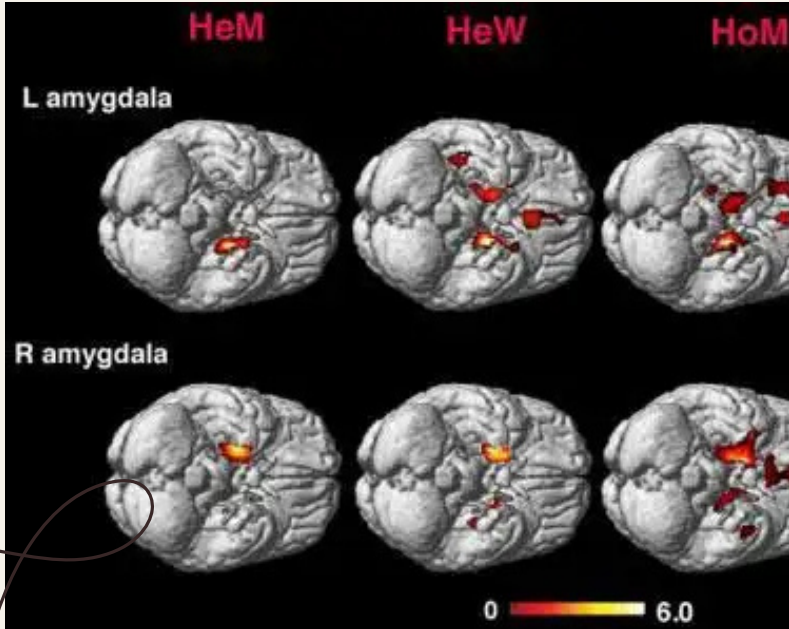
Sonuç olarak, hormonlar cinsel yönelimin tek belirleyicisi değildir. Ancak hormonal dengesizlikler belirli durumlarda eşcinsellik üzerinde etkili olabilmektedir.



Eşcinsellerin beyin yapısı farklı mıdır?

Eşcinsellerin beyin yapısı üzerinde yapılan araştırmalar, cinsel yönelim ile beyin yapısı arasında bazı farklılıklara işaret etse de bu farklılıkların kaynağı hakkında kesin sonuçlar elde edilememiştir.

Örneğin, Amerikalı nörobilimci Simon LeVay, AIDS hastalığından ölen 41 kadavra üzerinde yaptığı çalışmasında, eşcinsel erkeklerde hipotalamus boyutunun heteroseksüel erkeklerden daha küçük olduğunu öne sürmüştür.





Ayrıca, hipotalamusta bulunan INAH3 bölgesinin eşcinsel erkeklerde heteroseksüel erkeklere oranla daha küçük ve kadın boyutuna daha yakın olduğu iddia edilmiştir.

Ancak, LeVay'ın çalışması ciddi metodolojik eksiklikler içermektedir. Deneklerin yalnızca yetişkin yaş aralığında incelenmiş olması, bebeklik döneminde de benzer beyin farklılıklarının bulunup bulunmadığı konusunu belirsiz bırakmaktadır. Ayrıca, AIDS'in beyinde oluşturduğu hasarlar göz önüne alınmamıştır. Tüm eksikliklere rağmen araştırma, LGBT hareketi tarafından eşcinselliğin doğuştan geldiği iddiasını desteklemek üzere kullanılmıştır.

Simon LeVay, çalışmasının sonuçlarının kasıtlı olarak yanlış yorumlandığını ve bu durumdan rahatsızlık duyduğunu belirtmiştir. Discover dergisine verdiği demeçte şu ifadeleri kullanmıştır: “Neyi bulmadığımı vurgulamak önemli. Eşcinselliğin genetik olduğunu kanıtlamadım ya da eşcinsel olmak için genetik bir neden bulmadım. Eşcinsel erkeklerin 'bu şekilde doğduklarını' söylemedim; insanların çalışmalarımı yorumlarken yaptıkları en yaygın hata bu. Beyinde bir gey merkezi de bulmadım.”

Benzer şekilde, nörobiyolog Dick Swaab, eşcinseller ve heteroseksüellerin beyin yapıları arasında farklılıklar bulunduğuna dair görüş bildirmiş, ancak bu farklılıkların doğuştan mı yoksa yaşam tecrübeleriyle mi oluştuğuna dair kesin bir bilgi vermemiştir.

Onun çalışmaları da LGBT hareketinin ideolojik çıkarları doğrultusunda kullanılmış ve kendisi bu durumdan rahatsızlık duyarak konu hakkında açıklama yapmıştır.

Swaab, kadın ve erkek beynindeki yapısal farklılıklara dair araştırma sonuçlarının, bu farklılığın doğuştan mı yoksa yaşam tecrübelerine dayalı olarak mı oluştuğu hakkında hiçbir bilgi vermeyeceğinin altını çizmiştir. İnsan beyninin yaşam boyu değişebilen bir organ olduğunu söyleyen Swaab, konu hakkındaki çalışmaların bu gerçeklik etrafında değerlendirilmesi gerektiğini belirtmiştir [8].



Eşcinselliğin tedavisi var mı?

1970'li yıllara kadar eşcinsel davranış, bir psikiyatrik bozukluk olarak değerlendirilmiştir.

Ancak, LGBT aktivistlerinin çabaları sonucu eşcinsellik hastalık olmaktan çıkarılmış ve doğuştan gelen bir cinsel yönelim olduğu görüşü yaygınlaştırılmıştır.



Ünlü psikiyatrist Robert Spitzer'ın çalışmaları ise, eşcinselliğin tedavi edilebileceği görüşünü yeniden gündeme getirmiştir.

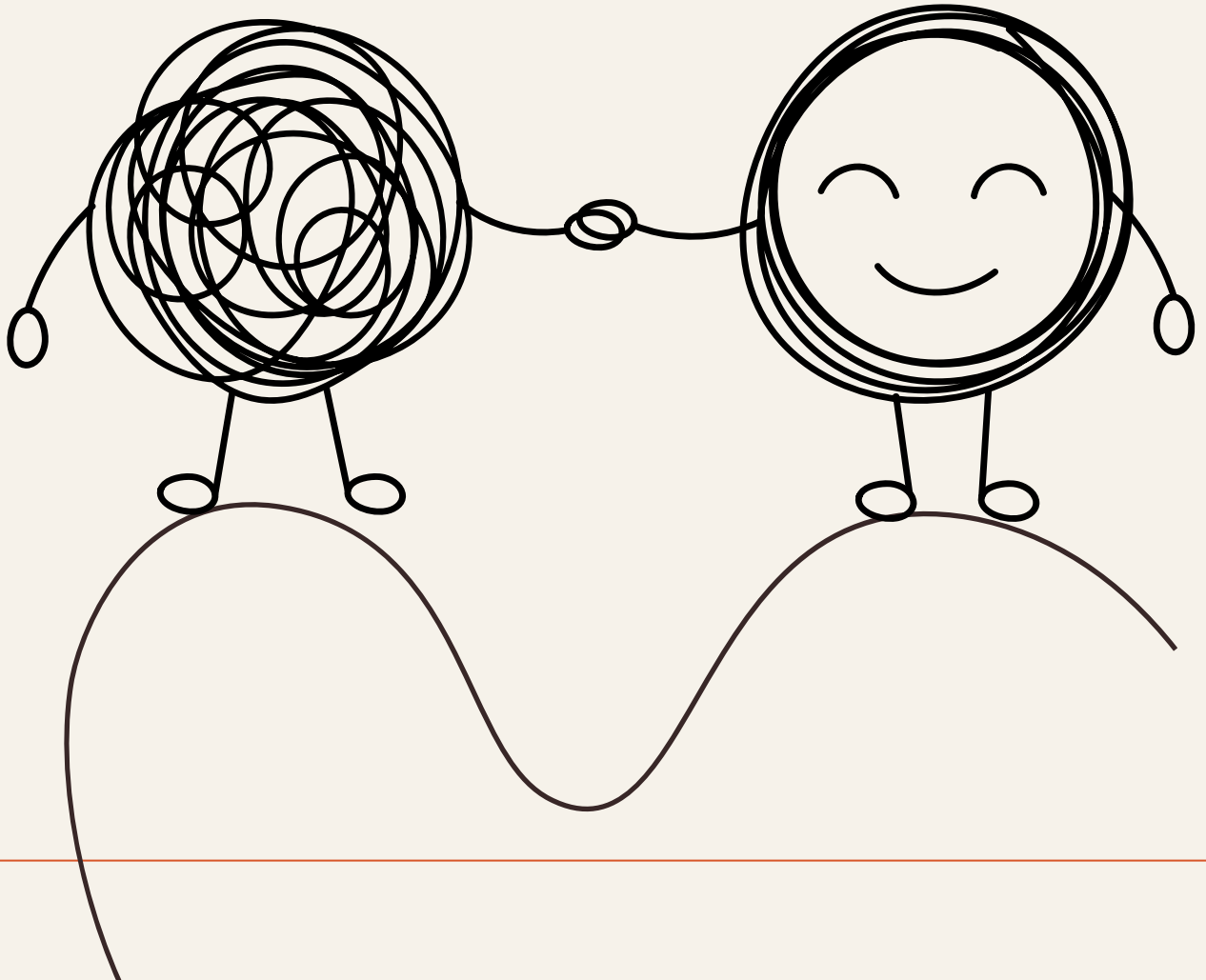
Spitzer, eşcinsel yönelimini değiştirmek isteyenlerle yürüttüğü çalışmada, terapötik müdahaleler yoluyla eşcinselliğin tedavisinin mümkün olup olmadığını araştırmıştır. Bu araştırma, 200 katılımcıyla (143 erkek ve 57 kadın) gerçekleştirilmiştir.

Katılımcıların büyük bir kısmı, erkeklerin %85'i ve kadınların %70'i, eşcinsel yaşamın kendilerine bekledikleri duygusal tatmini vermediğini açıkça belirtmiştir. Spitzer'ın çalışması, geylerin ve lezbiyenlerin cinsel yönelimlerini değiştirerek eşcinsellikten heteroseksüelliğe dönüş yapabileceklerini ortaya koymuştur [9].



Sayıları az olmakla birlikte günümüzde, eşcinselliğin tedavisi konusunda çalışmalar yürüten uzmanlar bulunmaktadır. Bu uzmanlar genellikle davranış terapisi yöntemini uygulamaktadır.

Davranış terapisinde temel amaç, kişinin olumsuz davranışlarını tespit ederek, bu davranışları olumlu olanlarla değiştirme becerisi kazandırmaktır. Bu kapsamda bireysel terapi ve gerektiğinde grup terapisi seansları uygulanmaktadır. Bireysel terapide, kişinin eşcinsel davranışa yönelmesine neden olan kökteki duygular üzerinde durulmaktadır. Terapinin etkin ve istikrarlı bir şekilde sürdürüldüğü durumlarda, danışanlarda eşcinsel meylin azalması veya tamamen ortadan kalkması mümkündür.



Eşcinsellik sembolleri ve önemli tarihler

Gey Erkek Sembolü

Gey erkek sembolü, genellikle iç içe geçmiş iki Mars sembolünden ($\♂ \♂$) oluşur. Mars sembolü, erkek cinsiyetini temsil eden bir daire ve yukarıya bakan bir ok şeklindedir. İki Mars sembolünün bir arada kullanılması, eşcinsel erkeklerin temsilinde yaygın olarak kullanılmaktadır.



Lezbiyen Kadın Sembolü

Lezbiyen kadın sembolü, genellikle iç içe geçmiş iki Venüs sembolüyle ($\♀ \♀$) ifade edilir. Venüs sembolü, kadın cinsiyetini temsil eden bir daire ve aşağıya doğru bakan bir artı şeklindedir. İki Venüs sembolünün bir arada kullanılması eşcinsel kadınların temsilinde yaygın olarak kullanılmaktadır.



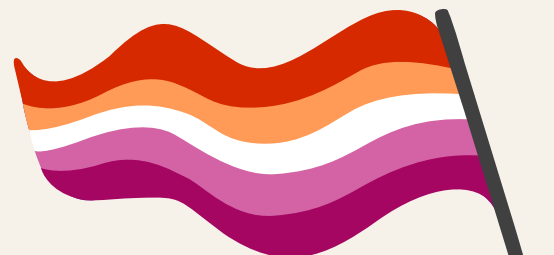
Symbols of the LGBT

Movement

Eşcinsel Bayrağı

Gökkuşaağı bayrağı olarak da bilinen ve LGBT hareketini temsil eden bir semboldür. 1978 yılında Amerikalı LGBT aktivisti Gilbert Baker tarafından tasarlanmıştır. Aynı yıl, San Francisco Gey ve Lezbiyen Özgürlük Günü Yürüyüşü'nde kullanılmıştır.

İlk olarak sekiz renkten oluşan bayrak, günümüzde altı renkten oluşmaktadır: kırmızı, turuncu, sarı, yeşil, mavi ve mor. Eşcinsellik bayrağı haricinde lezbiyen ve geyler özelinde bayraklar da mevcuttur.





"Onur Ayı" ve "Onur Yürüyüşü"

LGBT Onur Ayı, her yıl Haziran ayında kutlanmaktadır. "Onur" Ayı, LGBT hareketinin doğuşunu ve LGBT üyelerinin varlığını kutlamak amacıyla düzenlenmektedir. Onur Ayı, 1969'da New York'ta eşcinseller tarafından gerçekleştirilen Stonewall Ayaklanmaları'nın yıldönümüyle başlamış ve dünya geneline yayılmıştır. Günümüzde birçok ülkede yürüyüşler, geçit törenleri ve kültürel etkinliklerle kutlanmaktadır.



Sıkça Sorulan Sorular (SSS)



Cinsel yönelim nedir?

Cinsel yönelim, bir kişinin duygusal veya cinsel anlamda hangi cinsiyete ilgi gösterdiğini belirtmek üzere kullanılır. LGBT hareketi, karşı cinse ilgi duymayı ifade eden heteroseksüelliğin dışında eşcinsellik, panseksüellik gibi çok sayıda cinsel yönelim türü bulunduğunu savunur.

Cinsel kimlik nedir? Cinsel kimlikler doğuştan mı gelir?

Cinsel kimlik, kişinin kendi varlığını belirli bir cinsiyet içinde algılaması, bu algıyı kabul etmesi ve bu anlayışa uygun olarak tutumlarını, davranışlarını ve ilişkilerini biçimlendirmesini ifade etmektedir. Cinsiyetimiz doğuştan gelen ve değiştirilemez bir özelliğimizdir ancak cinsel kimlik doğumdan sonraki süreçte ortaya çıkar ve gelişimini 0-6 yaş çocukluk döneminden başlayarak ergenlik döneminin sonuna doğru tamamlar. Cinsel kimlik gelişiminde yaşanan olumsuz tecrübeler (örneğin çocukluk travmaları, yanlış özdeşim kurma, şiddet veya istismar görme) kişinin cinsiyetine veya cinsel meyline yönelik algılarını bozabilmektedir. Bu durumlar kişiyi esas cinsiyetinden ve cinsiyete uygun davranış biçimlerinden uzaklaştırabilmektedir.

Sıkça Sorulan Sorular (SSS)

Heteroseksüel nedir?

Heteroseksüellik, kişinin karşı cinse duygusal ve cinsel meyil göstermesi durumudur. “Düzcinsel” olarak da adlandırılır.

Panoseksüel nedir?

Cinsiyet ve cinsel yönelimden bağımsız olarak herkese duygusal ve cinsel meyil gösterebilen kişiye panoseksüel denir.

Aseksüel nedir?

Kimseye karşı cinsel çekim hissetmeyen kişiye aseksüel denir.

Eşcinsellik doğuştan mı gelir?

Eşcinselliğin doğuştan geldiği iddiası, LGBT çevrelerince ortaya atılan doğruluğu ispatlanamamış bir iddiadır. Kişinin heteroseksüel eğilimden sapması biyolojik, hormonal ve çevresel etkenlerin biri veya birkaçının etkileşimine bağlı olarak görülebilmektedir.

FAQ

Sıkça Sorulan Sorular (SSS)

Eşcinsellik bir hastalık mıdır?

1970'li yıllara kadar eşcinsellik psikiyatri alanında bir "cinsel sapma" olarak sınıflandırılmıştır. Ancak LGBT aktivistlerinin sistematik müdahaleleri sonucu psikiyatrik tanı kriterleri değiştirilmiştir. Bunun bir sonucu olarak günümüzde eşcinsellik bir hastalık olarak görülmemekte ve heteroseksüellik gibi normal ve doğal bir cinsel yönelim olduğu görüşü yaygınlaştırılmaya çalışılmaktadır.

Eşcinselliğin bilimsel olarak nedeni nedir?

Bilim adamları, eşcinselliği tek bir nedene bağlayamamıştır. Genetik araştırmalar, tek başına genetik faktörlerin belirleyici olmadığını gösterirken, anne karnında gelişen hormonal bozuklukların cinsel yönelimi etkileyebileceği ortaya konulmuştur. Ayrıca, çevresel unsurlar ve kişinin yaşam deneyimlerinin de cinsel yönelim üzerinde etkili olabileceği düşünülmektedir.

Eşcinselliğe dair yanlış bilinenler nelerdir?

Eşcinsellik hakkındaki yaygın görüşler, genellikle LGBT hareketinin ideolojik argümanlarına dayanmaktadır. Bu argümanlar, bilimsel ve toplumsal gerçeklerle örtüşmemektedir. Aşağıda, eşcinsellik hakkında doğru bilinen bazı yanlışları açıklıyoruz:

Sıkça Sorulan Sorular (SSS)

- Eşcinsellik doğuştan gelir: Cinsel yönelim doğuştan gelmez, doğum sonrası süreçte gelişim gösterir. Cinsel kimlik oluşumunda yaşanan bazı aksaklıklar, eşcinsel yönelimlerin ortaya çıkmasına neden olabilir.
- Eşcinselliğin tedavisi yoktur: Eşcinsellik tedavi edilebilir bir durumdur. Etkin bir terapi yöntemiyle kişi eşcinsellikten kurtulabilir.
- Eşcinsellik geni vardır: Eşcinsel eğilimi belirleyen özel bir gen yoktur. Yaklaşık yarım milyon insanın DNA'ları üzerinde yapılan genetik araştırmalar bu iddiayı kesin olarak çürütmüştür.
- Eşcinsel yaşam tarzı kişiye mutluluk getirir: Eşcinseller arasında depresyon ve intihar oranları, heteroseksüellere oranla daha yüksektir. Bu da, eşcinsel yaşam tarzının tatmin edici ve mutluluk verici olmadığına işaret etmektedir.
- Toplumsal baskı ve dışlanma eşcinselleri intihara sürüklemektedir: Eşcinseller arasındaki yüksek intihar oranları, çoğunlukla kişide var olan ruhsal sorunlarla ilişkilidir. LGBT toplumunun kabul gördüğü Yeni Zelanda gibi ülkelerde eşcinsellerin yüksek intihar oranlarına sahip olması, intiharların toplumsal baskıya dayanmadığını göstermektedir.

Sıkça Sorulan Sorular (SSS)

Eşcinsellik tercih midir?

Günümüzde, eşcinselliği savunanların yanı sıra eşcinsel yöneliminden memnun olmayan ve bu durumu değiştirmek üzere tedavi arayışında olan insanlar da bulunmaktadır. Kendilerini "eski eşcinsel" (ex-gay) olarak tanımlayan bu insanlarla yapılan araştırmalar, kişinin kararlılığı ve uygun terapi yöntemlerinin eşcinsel yönelimi değiştirmede etkili olduğunu kanıtlamıştır. Bu bulgular, eşcinselliğin kişinin kendi seçimi olduğu ve kişinin arzu ettiği takdirde bu yöneliminden kurtulabileceği sonucunu ortaya koymaktadır.

Eşcinseller toplumda hangi haklara sahiptir?

Eşcinsellerin sahip olduğu haklar, buldukları toplumun yasalarına ve kültürel yapısına bağlı olarak değişiklik gösterir. Genel olarak birçok ülkede eşcinsellerin sahip olduğu veya talep ettikleri başlıca haklar şunlardır:

1. Toplumun her alanında eşit muamele hakkı
2. Evlilik hakkı
3. Evlilik dışı birlikteliklerin tanınması
4. Evlat edinme hakkı
5. İfade özgürlüğü ve örgütlenme hakkı
6. İstihdamda eşitlik hakkı
7. Sağlık hizmetlerine erişimde eşitlik hakkı



Sıkça Sorulan Sorular (SSS)

Türkiye’de eşcinsellik yasak mı?

Türkiye’de eşcinsellik yasak değildir. Türk ceza kanunlarında eşcinselliği suç sayan bir madde bulunmamaktadır. Bununla birlikte Türkiye’de eşcinsellik, eşcinsel ilişki ve evlilikler yasal olarak tanınmamaktadır.

Türkiye’de eşcinsel hakları nelerdir?

Türkiye’de eşcinseller için özel olarak tanımlanmış yasal haklar bulunmamaktadır. Bununla birlikte, LGBTQ hareketine bağlı çeşitli sivil toplum kuruluşları, eşcinselliğin kanunlar önünde tanınması için lobi çalışmaları yürütmektedir.



Kaynaklar

- [1] Milic, J H, and D P Crowne. "Recalled parent-child relations and need for approval of homosexual and heterosexual men." Archives of sexual behavior vol. 15,3 (1986): 239-46. doi:10.1007/BF01542415
- [2] Bieber, Irving, et al. Homosexuality: A Psychoanalytic Study. Basic Books, 1962.
- [3] Zucker, Kenneth, and Susan Bradley. Gender Identity Disorder and Psychosexual Problems in Children and Adolescents. Guilford Press, 1995.
- [4] Corliss, Heather L et al. "Reports of parental maltreatment during childhood in a United States population-based survey of homosexual, bisexual, and heterosexual adults." Child abuse & neglect vol. 26,11 (2002): 1165-78. doi:10.1016/s0145-2134(02)00385-x
- [5] Thoma, Brian C et al. "Disparities in Childhood Abuse Between Transgender and Cisgender Adolescents." Pediatrics vol. 148,2 (2021): e2020016907. doi:10.1542/peds.2020-016907



Kaynaklar

[6] Ganna, Andrea et al. "Large-scale GWAS reveals insights into the genetic architecture of same-sex sexual behavior." *Science* (New York, N.Y.) vol. 365,6456 (2019): eaat7693.

doi:10.1126/science.aat7693

[7] Meyer-Bahlburg, H.F.L., Dolezal, C., Baker, S.W. et al. Sexual Orientation in Women with Classical or Non-classical Congenital Adrenal Hyperplasia as a Function of Degree of Prenatal Androgen Excess. *Arch Sex Behav* 37, 85–99 (2008).

<https://doi.org/10.1007/s10508-007-9265-1>

[8] Joel D, Garcia-Falgueras A, Swaab D. The Complex Relationships between Sex and the Brain. *The Neuroscientist*. 2020;26(2):156-169.

doi:10.1177/1073858419867298

[9] Spitzer, Robert L. "Can some gay men and lesbians change their sexual orientation? 200 participants reporting a change from homosexual to heterosexual orientation." *Archives of sexual behavior* vol. 32,5 (2003): 403-17; discussion 419-72. doi:10.1023/a:1025647527010